

取扱説明書

■品番：92227/92228

■適合車種：HONDA

CIVIC (FL1) 2021年9月～

※適合情報は変更される場合があります。詳しくは弊社Webサイトをご覧ください。

■はじめに

この度は、弊社製品をお買い上げいただき、誠にありがとうございます。

この取扱説明書は、お客様が本製品を安全に、正しく組み立て、装着し使用していただく為に、装着前並びに組み立て前に必ずお読みください。また、本製品をご使用になられている期間はこの取扱説明書を大切に保管し、売却、譲渡の際は本製品に添付してお渡しください。誤ったご使用方法や取り扱い、改造や適合外車両でのご使用によって受けられた損害については、弊社は一切その責任を負うことが出来ませんのであらかじめご了承ください。

■本文中にある記号の意味



警告
Warning

このラベルは、死亡または重症を負うことにある可能性がある危険性を示しています。十分ご注意ください。



注意
Caution

このラベルは、軽傷または中程度の傷害を負うことにある可能性がある危険性、及び物的障害の可能性のある危険性を示しています。十分ご注意ください。



警告
Warning

本製品は、各車型(型式別)専用に設定されております。適合車型以外への取り付けや改造、また加工は絶対に行わないでください。



警告
Warning

作業時は平坦かつ安全な場所でパーキングブレーキ等を作動させて車両を確実に停止させてください。また必ずエンジンを停止させ、エンジン及び周辺部品が完全に冷えた状態で作業を行ってください。身体障害及びやけどの原因となります。



警告
Warning

車種によってボルト、ナット等の部品は再使用できない場合があります。自動車メーカー発行の作業手順書(修理書)の記載内容を確認し指示に従って、指定された締め付けトルクでトルクレンチなどを使用して確実に取り付けてください。



警告
Warning

製品の装着にあたっては取り付け作業者が責任を負うことになります。必ず本書をよく読み理解した上で作業を行ってください。特に分解整備についての経験や知識の無い方は故障や事故を未然に防ぐ為、認証整備工場などの資格のある専門店で作業を行ってください。



警告
Warning

装着後は定期的に各部の緩みがないか点検・確認し、適宜調整してください。異常振動や異音などの症状が発生した場合や変形、破損を発見した場合はただちに使用を中止し走行を行わないでください。走行中は安全な場所に停車し、ただちに点検してください。



注意
Caution

取り付け後は本製品と周辺部品(ワイヤー類やホース類等)が干渉していないか確認してください。



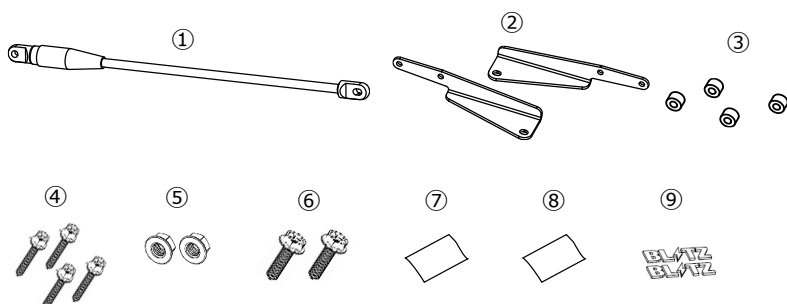
注意
Caution

取り付け後エンジンを始動し、エンジン及び周辺部品と干渉していないことを確認してください。またボンネットを閉じた時にボンネット及び周辺部品と干渉していないことを確認してください。

■作業時の注意事項

- ・各部のネジ類は仮組み状態で装着を進め、最後に本締め作業を行ってください。
- ・規定トルク締め付け後の返品は一切お受付致しかねます。製品に不具合が無いかどうかは、仮組み時に必ずご確認ください。
- ・製品によって作業スペースが狭く通常のラチェットレンチやソケットレンチ等が使用できない場合がございます。適正な工具を使用して適宜作業を行ってください。
- ・製品の検査や修理の際、取り外した純正部品を使用する場合がございます。取り外した純正部品は大切に保管してください。

■構成部品



No.	部品名	数量
①	MCB本体 (600mm / 1000N or 3000N)	1
②	リアブラケット左右	各1
③	M8×L12カラー	4
④	M8×L35フランジボルト	4
⑤	M10フランジナット	2
⑥	M10×L30フランジボルト	2
⑦	MCB本体用ステッカー (レッド)	1
⑧	MCB本体用ステッカー (ブルー)	1
⑨	BLITZアルミロゴ	2

■作業手順

1) リヤバンパビーム固定ボルトを取り外します。

※写真はBLITZ AERO SPEED R-CONCEPT REAR UNDER SPOILER+NUR-SPEC CUSTOM EDITION装着車です。上記パーツ装着車両の場合は、リアバンパーの脱着をせずに交換が可能です。(純正バンパーも同様です。)

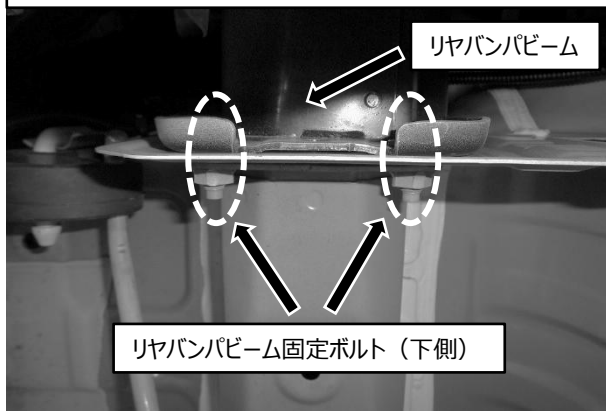
※装着されているエアロなどによっては、リアバンパーの脱着作業が伴います。

※リヤバンパビームのボルトは片側合計4か所で固定されていますが、その内リヤバンパビーム下側の2本のみを使用します。

リアバンパー下側 (全景)



リヤバンパビーム (左 (助手席) 側)



2) 図を参考にキット付属のMCBブラケットを取り付けください。

※ブラケットの固定には、キット付属のM8×L35のボルトとM8×L12カラーを使用してください。

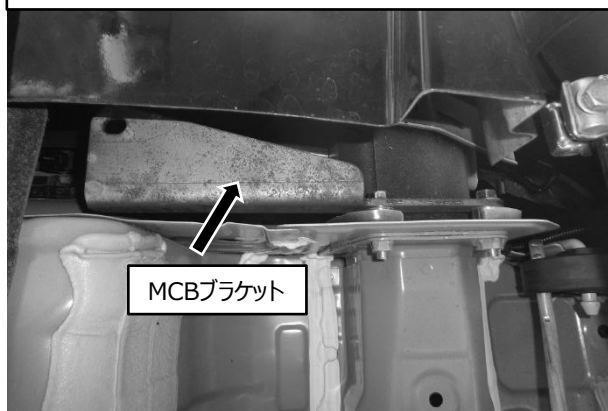
※ブラケットには取り付けの向きがありますので注意してください。

※規定トルク締め付け後の返品は一切お受けできません。取り付け位置や向きなどの確認を行ってください。

ブラケット取り付け (左 (助手席) 側)



ブラケット取り付け (右 (運転席) 側)

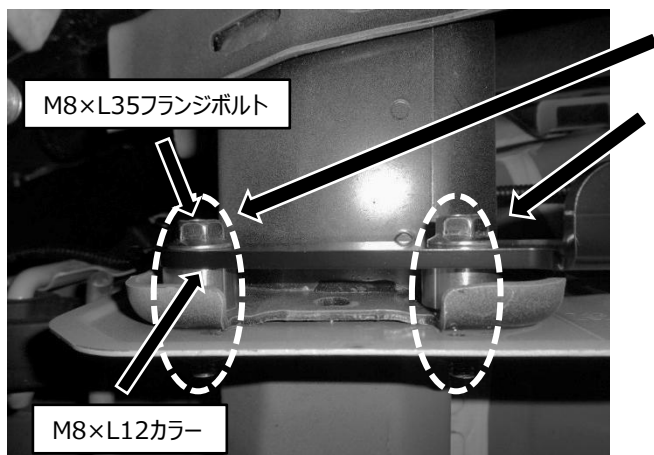


MCBブラケット締め付けトルク (2カ所)
22N・m (2.3kgf・m)

※写真は左 (助手席) 側です。右 (運転席) 側も同様に取り付けを行ってください。

※キット付属のボルト・カラーを使用してください。

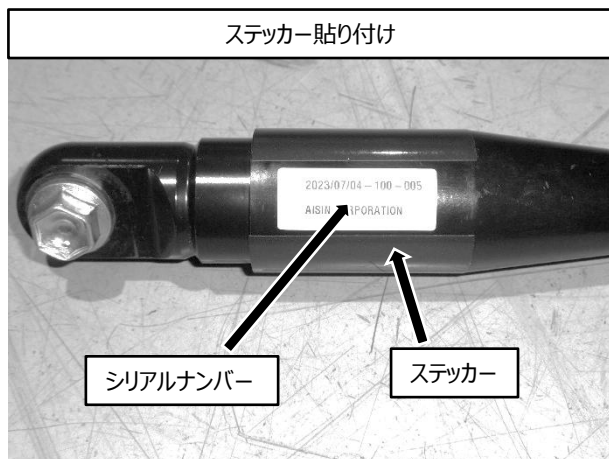
※カラーはリヤバンパビームとMCBブラケットの間に取り付けください。



3) 図を参考にMCB本体へキット付属のステッカーとBLITZアルミロゴを貼り付けてください。

※お好みに合わせてレッド・ブルーどちらかのステッカーを貼り付けてください。（貼り付けなくても問題ありません。）

※ステッカーを貼り付ける際、MCB本体に貼り付けてあるシリアルナンバーが隠れないよう貼り付けてください。



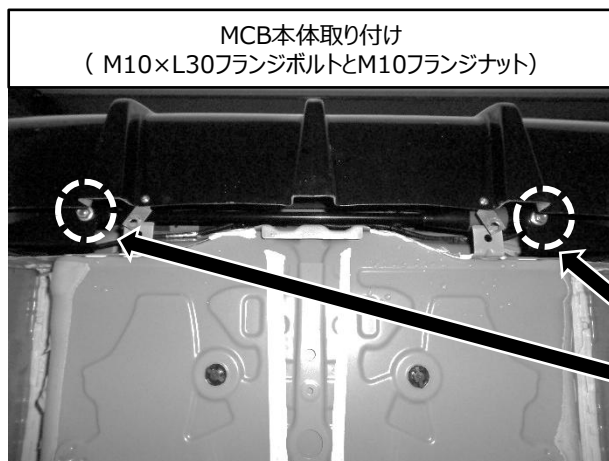
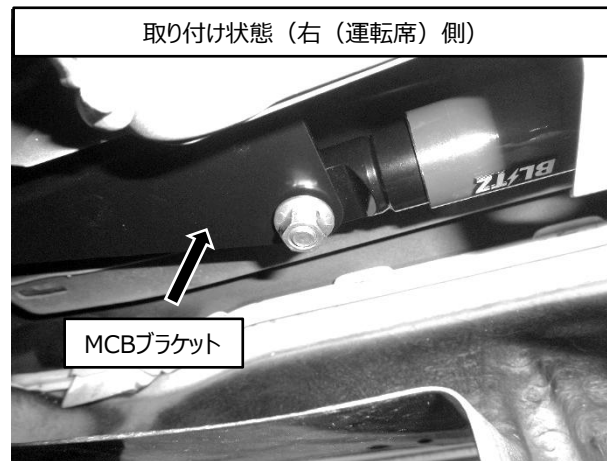
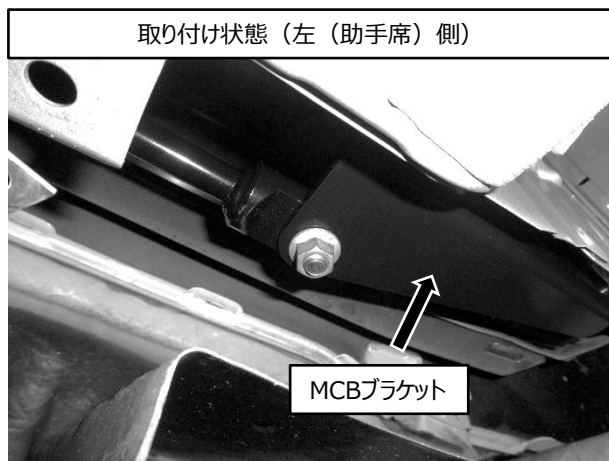
4) 図を参考にMCB本体をキット付属のM10×L30フランジボルトとM10フランジナットを使用して車両へ取り付けてください。

※MCB本体の向きは左右どちらでも問題はありません。貼り付けたロゴなどに合わせて取り付けしてください。

※一旦仮締め程度にしてください。

※規定トルク締め付け後の返品は一切お受けできません。

※MCB本体が取り付けできない場合は、リアバンパビーム固定ボルトを緩めてMCBブラケットの位置調整を行ってください。



MCB本体締め付けトルク（2カ所）
55N・m（5.6kgf・m）

※MCB本体の向きは左右どちらでも問題はありません。

※金属部分との干渉が無いか確認してください。

※撮影の為一部部品を取り外しています。

5) 取り付け後各所干渉等が無いか確認してください。

■ MCB干渉確認

- ・取り付け後は本製品と周辺部品（ワイヤー類やホース類）が干渉していないかを確認してください。
- ・確認後エンジン始動し、エンジン及び周辺部品と干渉していないことを確認してください。
- ・ボンネットを閉めた時にボンネット及び周辺部品と干渉していないことを確認してください。
- ・バンパー及び周辺部品と干渉していないことを確認してください。

■ 最終作業及び確認作業

- 1) 各ボルト、ナット類などの締め忘れが無いか確認してください。
- 2) 再度各部の干渉を確認してください。
- 3) 試走を行い異常が無いか確認してください。

以上で作業は終了です。

※装着後定期的に緩みがないか確認を行い、各部の増し締めを行ってください。

商品に関するお問い合わせ【ブリッツ サポートセンター】
月曜 ～ 金曜 10:00 ～ 12:00、13:00～17:00
〒202-0023 東京都西東京市新町4-7-6 / TEL : 0422-60-2277 FAX : 0422-60-0066
商品購入前のご相談・お問い合わせ TEL : 0422-38-6330